

An aerial photograph of a rural landscape. In the foreground, there are terraced rice fields with water reflecting the sky. A small village with several buildings is situated on a hillside in the middle ground. The background features rolling green mountains partially shrouded in mist or low clouds. The overall scene is peaceful and scenic.

羊街乡国土空间规划 (2021-2035年)

公众征求意见稿

本成果为草案公示版，最终以审批文件为准

草案公示

—DRAFT PUBLICITY—

建立“多规合一”的国土空间规划体系并监督实施是党中央、国务院作出的重大决策部署。按照云南省、玉溪市及元江县统一要求，结合羊街乡实际，我乡开展了《羊街乡国土空间规划（2021-2035年）》（以下简称“规划”）的编制工作。

目前，规划草案已编制完成，为广泛凝聚社会共识，进一步提升“规划”的科学性和可实施性，现进行草案公示，面向社会公众公开征求意见。

一、公示时间

2024年3月11日起至2023年4月9日，为期30天。

二、公示方式

（一）元江县人民政府官网：<http://www.yjx.gov.cn/>

三、公众意见收集途径

（一）电子邮箱：yjxzf@126.com

（二）联系电话：[0877-6310022](tel:0877-6310022)

（三）邮寄地址：[云南省玉溪市元江县红河街道同吉路104号 元江县自然资源局](#)

（四）邮政编码：[653300](#)

（邮件标题或信封封面请注明“羊街乡国土空间规划意见建议”字样）

羊街乡国土空间规划编制工作领导小组

2024年3月11日

注：部分图片来源于网络，如涉及版权问题请与元江县自然资源局联系

前言

FOREWORD

为贯彻落实《中共中央 国务院关于建立国土空间规划体系并监督实施的若干意见》《中共云南省委 云南省人民政府关于建立全省国土空间规划体系并监督实施的意见》，指导和规范云南省乡镇国土空间规划编制工作，提高规划编制的科学性、针对性和可操作性，根据相关法律法规和技术标准，元江县自然资源局会同羊街乡人民政府组织编制了《羊街乡国土空间规划（2021-2035年）》（以下简称“规划”）。

“规划”对元江县国土空间总体规划及相关专项规划进行了细化落实，对全乡国土空间开发保护建设在时间和空间上做出了统筹安排，对编制详细规划（含村庄规划）和实施国土空间用途管制提出了分类指导，是全乡开展国土空间开发、保护、利用、修复和指导各类建设的行动纲领、空间发展的指南、可持续发展的空间蓝图，是实现羊街高质量发展的重要保障。



羊街

YANGJIE

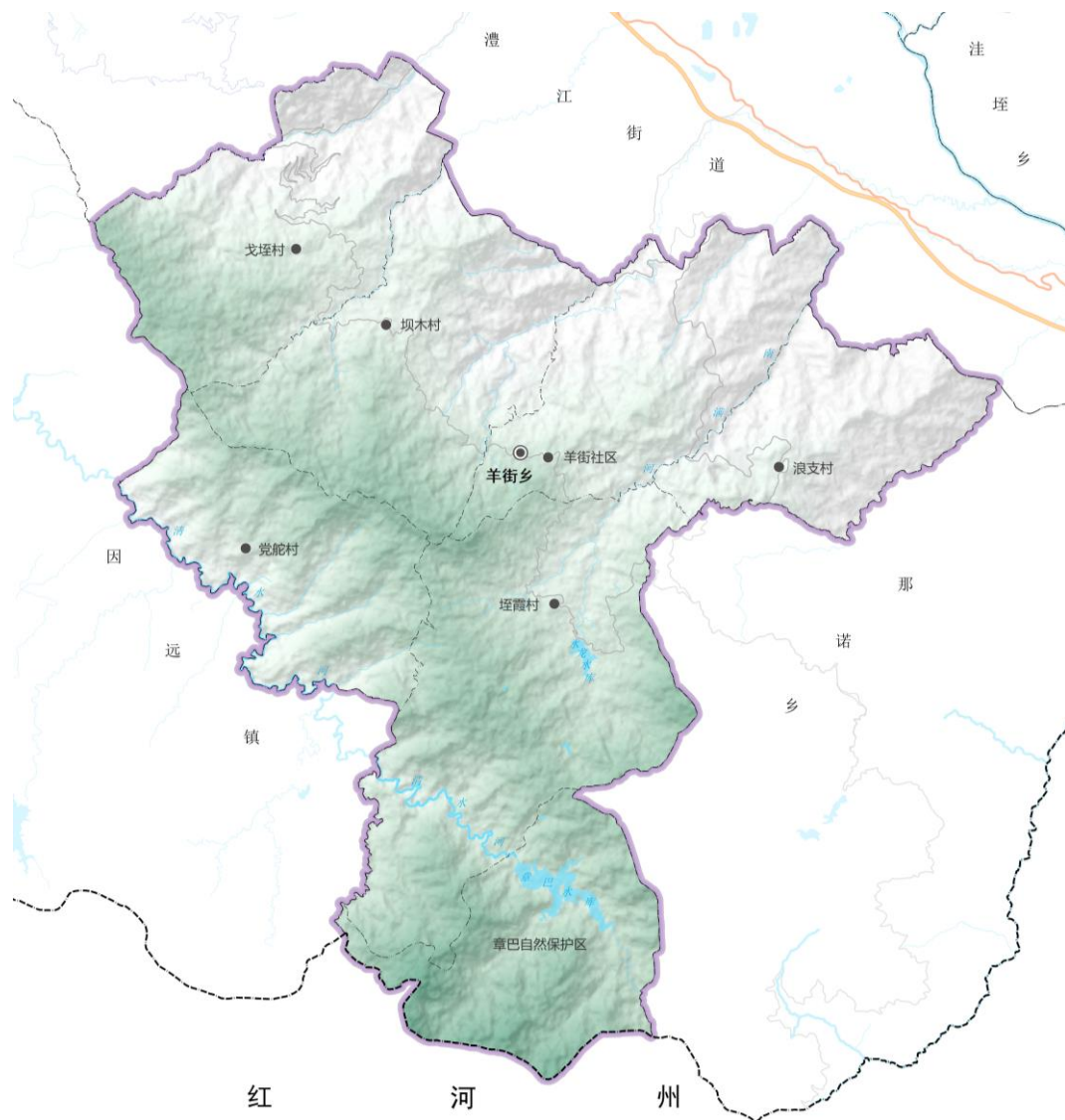
羊街乡位于元江县南部，东与那诺乡毗邻，南与红河县车古乡接壤，西与因远镇隔河相望，北与澧江街道相接，乡人民政府距县城46千米，哈尼族占总人口的88%以上，是一个典型的哈尼族聚居地。

规划范围

规划范围为羊街乡全域，国土总面积：**182.63**平方公里。辖6个行政村（社区）：羊街社区、垭霞村、坝木村、戈垭村、党舵村和浪支村

规划期限

规划期限为**2021-2035年**，基期年为**2020年**，近期目标年为**2025年**，规划目标年为**2035年**。



目录

CONTENTS

- 01 坚持目标引领，明确羊街发展方向
- 02 统筹要素配置，优化国土空间格局
- 03 优化农业结构，夯实稳固农业空间
- 04 落实底线约束，筑牢生态保护空间
- 05 加强层级联动，建设美丽城乡空间
- 06 挖掘特色资源，彰显羊街独特魅力
- 07 完善设施配置，构建安全支撑体系
- 08 强化实施保障，提升空间治理能力



01

坚持目标引领，明确羊街发展方向

1.1 规划定位

1.2 发展目标



1.1 规划定位

元江山区特色农业发展示范基地

主动融入全县“一核、两带、三区”生产力空间格局，依托乡村特色优势资源，建立现代农业产业链体系，推进高、中、低海拔3个产业带建设，推动羊街山区特色农业产业化、特色化、品牌化发展。

玉溪美丽乡村建设示范区

统筹国土空间开发保护格局，推动融合发展，推进基础设施建设，补齐发展短板，夯实高质量发展基础，坚持“两山”理念，促进经济发展绿色转型，建设高品质美丽乡村。

云南乡村民俗文化旅游示范乡

依托资源禀赋，以梯田特色农业为基础、哈尼文化为核心、乡村旅游为平台，创新发展模式，打造农文旅融合新业态、新模式，强化农文旅融合发展保障，推动生态观光农业和乡村旅游融合发展。

全国民族团结进步示范乡

促进基础设施配套化、基本公共服务均等化，消除绝对贫困现象；巩固和发展最广泛的爱国统一战线，促进政党关系、民族关系、宗教关系和谐，促进羊街和谐稳定，巩固全乡各族人民大团结。

1.2 发展目标

坚持生态立乡、农业富乡、文旅兴乡的发展战略

建设以生态经济林果、梯田特色农业、民族文化旅游为一体的

农文旅融合发展特色小镇

2025

到2025年，产业结构不断优化升级，公共服务全面提升，市政设施基本完备，人居环境有效改善，以章巴自然保护区为核心的生态安全屏障持续筑牢，农文旅融合发展初见成效。

2035

到2035年，国土空间格局更加节约、高效、有序，自然和人文魅力不断彰显，建成以生态经济林果业、梯田特色农业、民族文化旅游为一体的农文旅融合发展特色小镇。

02

统筹要素配置，优化国土空间格局

2.1 构建特色国土空间总体格局

2.2 强化底线管控

2.3 优化国土空间规划分区

2.4 统筹自然资源保护与利用



2.1 构建特色国土空间总体格局

构建乡域**一核、两轴、三区**的国土空间开发保护总体格局

一核

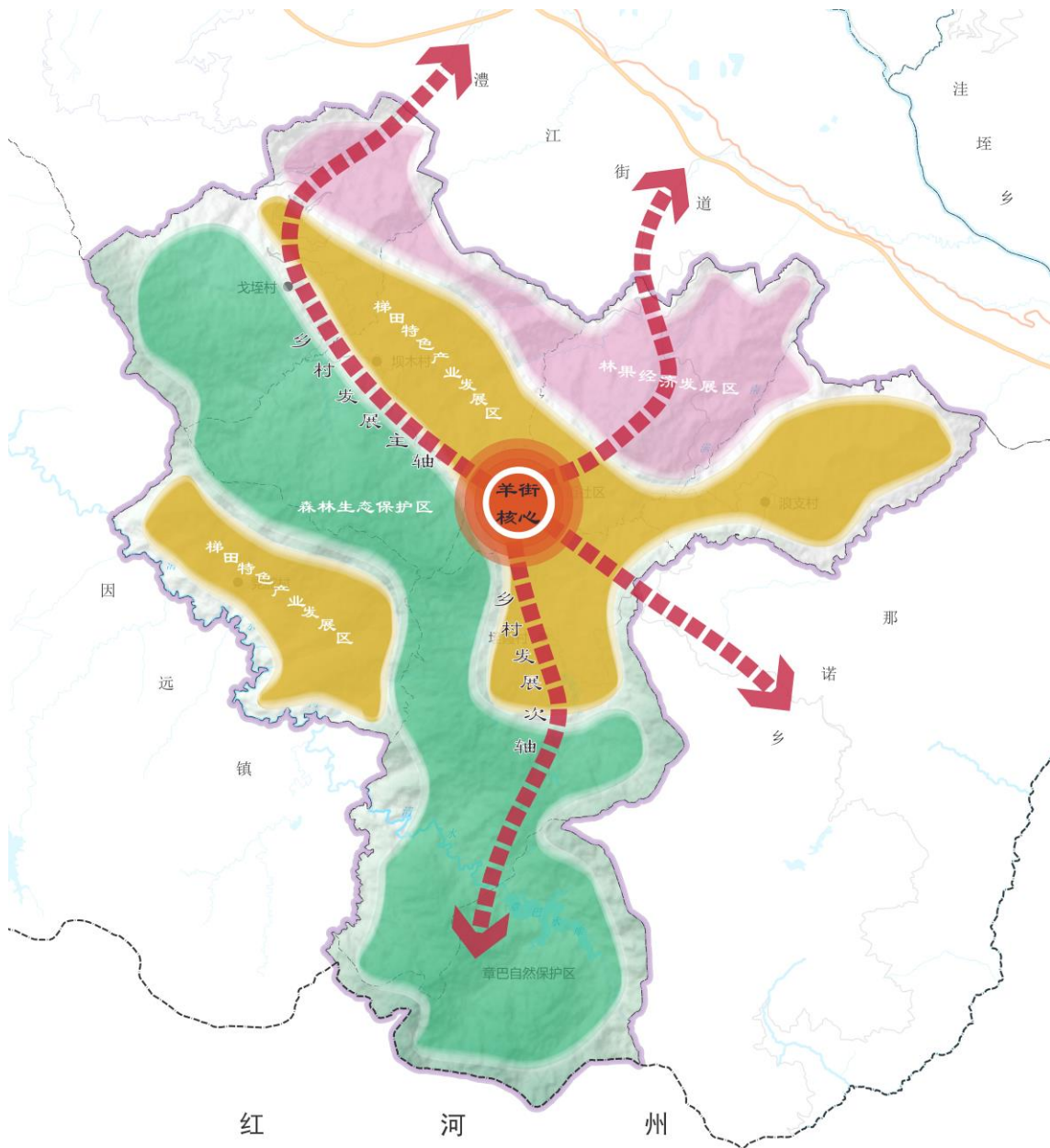
羊街集镇发展核心，承担行政管理、资源聚集、商品集散等重要职能，以此为核心带动全乡发展。

两轴

以元车线为主要通道构建近东西向的乡村发展主轴，以云海线及其他南北向交通通道构建乡村发展次轴。

三区

从乡域西部延申至南部的森林生态保护区、以元车线沿线哈尼梯田为核心形成的梯田特色产业发展区、村域北部林果经济发展区。



2.2 强化底线管控

永久基本农田

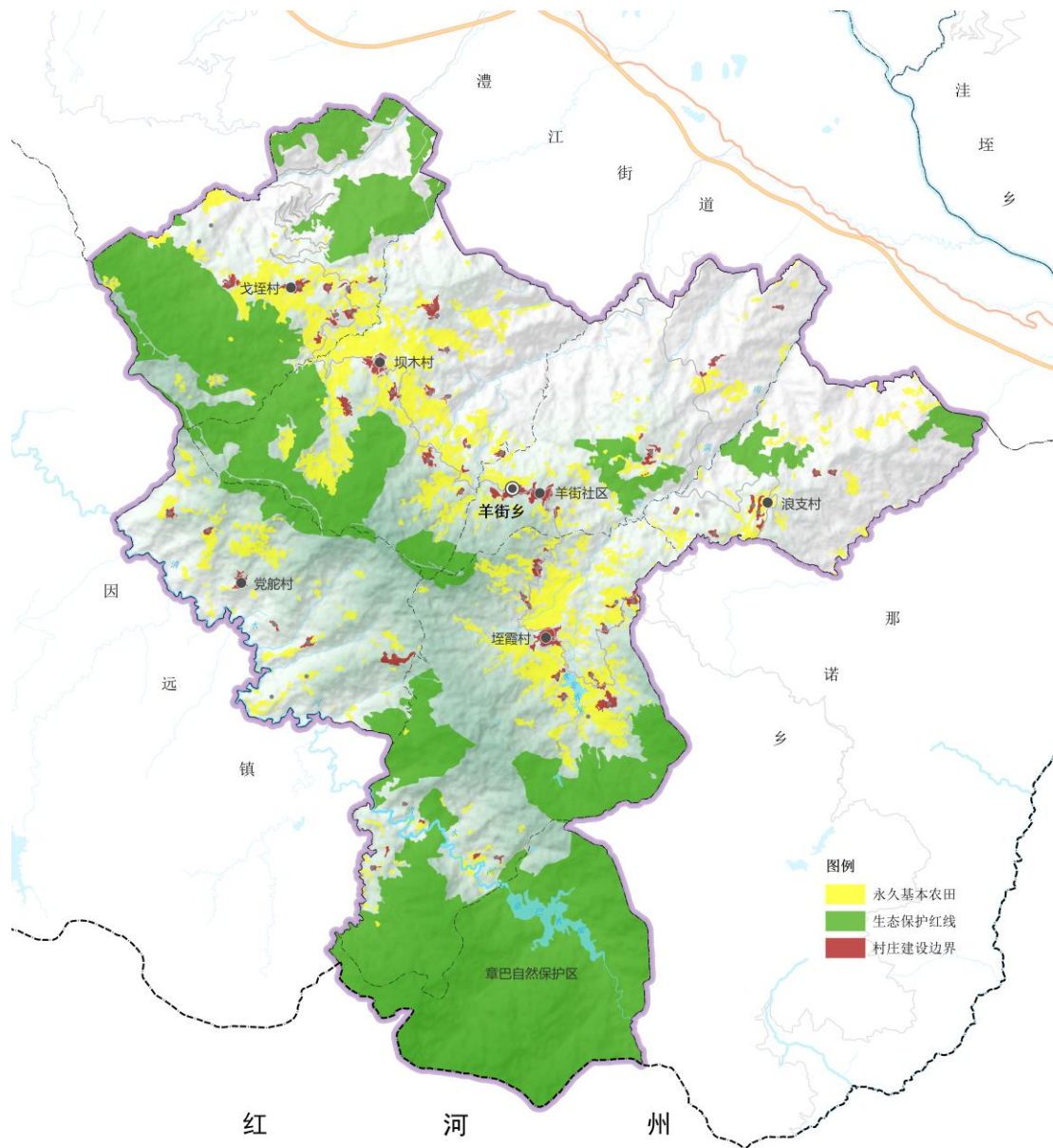
贯彻落实国家粮食安全战略，坚持最严格的耕地保护制度和最严格的节约用地制度，严守粮食安全底线，严格落实上级下达的耕地保有量和永久基本农田保护指标。

生态保护红线

强化元江国家级自然保护区等自然保护地保护与管理，生态保护红线内，自然保护地核心保护区原则上禁止人为活动，其他区域仅允许对生态功能不造成破坏的有限人为活动。

村庄建设边界

村庄建设边界是村庄的刚性管控线，除上位规划明确的产业、基础设施及其他各类用地外，不得在村庄建设边界外新增建设用地。规划期末全乡村庄建设边界不突破上级下达指标。



2.3 优化国土空间规划分区

一 生态保护区

具有特殊重要生态功能、须严格保护的区域，主要为生态保护红线集中划定区域，分布于村域西北部和南部。

二 生态控制区

生态保护红线外，需要予以保留原貌、强化生态保育和生态建设，限制开发建设的自然区域。

三 农田保护区

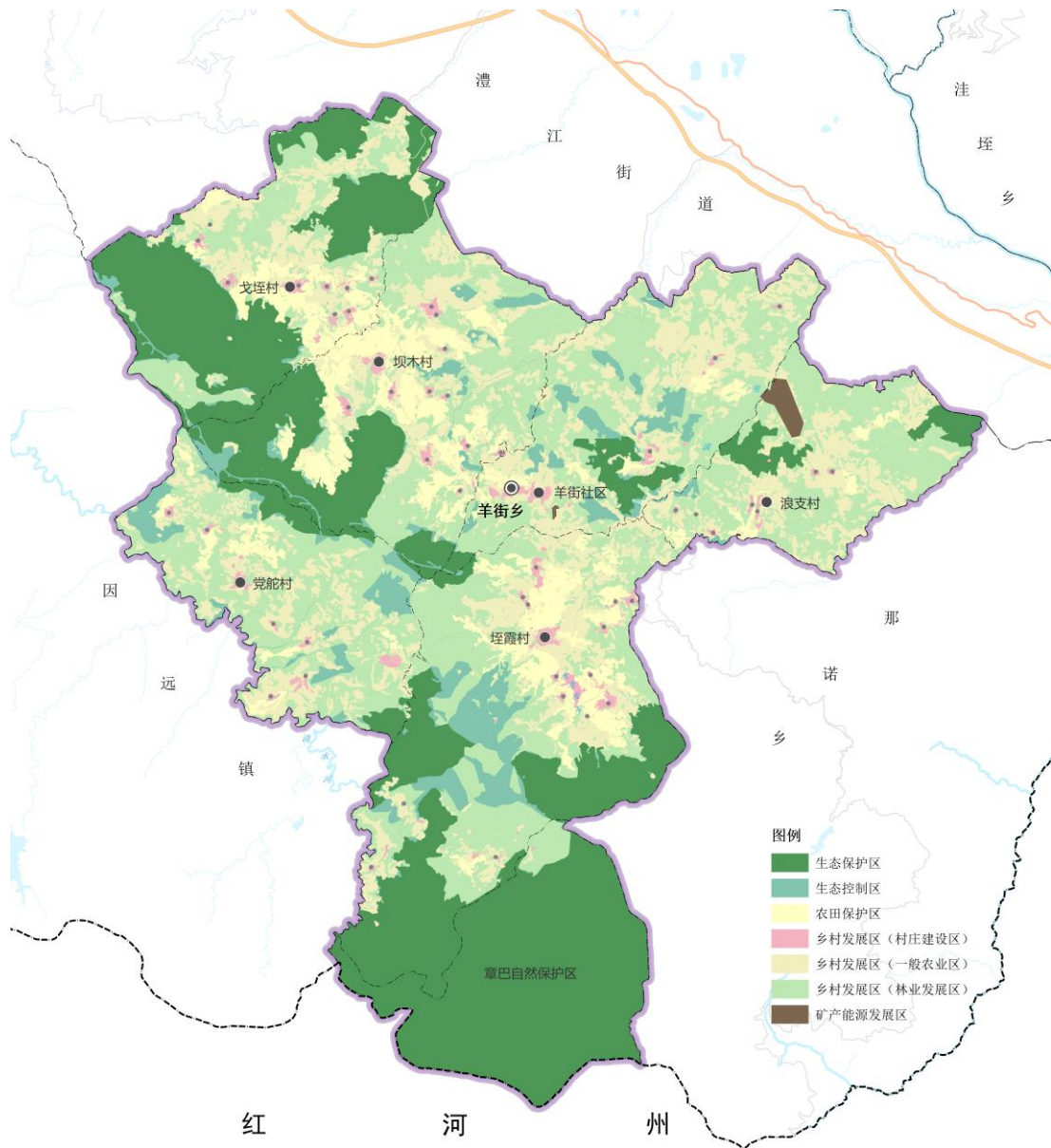
永久基本农田相对集中、需要严格保护的区域，位于村域中部，是全县耕地相对集中，耕作条件较好的区域。

四 乡村发展区

农田保护区外，为满足农业发展以及农民集中生活和生产配套为主的区域，是落实乡村振兴的重点区域。

五 矿产能源发展区

为适应国家能源安全与矿业发展的重要陆域采矿区，是需将矿产资源开发利用和矿山生态保护相协调的区域。



2.4 统筹自然资源保护与利用

水资源

建立水资源刚性约束制度，严守水环境质量底线，严控水资源开发利用上限，促进经济社会发展与水资源承载力相协调。加强清水河、南满河等河流及章巴水库、水龙水库等水资源的保护和合理有序的开发利用，提高水资源的综合利用率。

林地资源

以元江国家级自然保护区章巴片区、观音山等为主体形成生态屏障；以保护和维育生态功能为核心，加强林地资源保护和管理，实施林地分级管理制度，强化林地用途管制，开展国土绿化行动，统筹划定造林绿化空间。

耕地资源

严格落实耕地保护任务，落实耕地“占补平衡”和“进出平衡”，有序开发耕地后备资源，确保全乡耕地规模保持稳定。全面落实耕地用途管制，坚持农地农用，严格耕地保护执法监督，防止非法改变耕地用途。

矿产资源

落实上位规划要求，配合实施新一轮找矿突破战略行动，基于矿产资源管控要求，合理控制矿产开发强度；加强矿山地质环境保护与生态治理，建立绿色矿山，促进资源环境协调。



03

优化农业结构，夯实稳固农业空间

3.1 构建农业发展格局

3.2 严格耕地和永久基本农田保护

3.3 实施农用地综合整治



3.1 构建农业发展格局

落实粮食生产功能区和重要农产品生产保护区，遵循区域垂直气候特征和作物特性，不断优化农业产业结构，基于高海拔、中高和低海拔打造乡域**立体农业生产空间**格局。

高海拔生态 轮作发展区

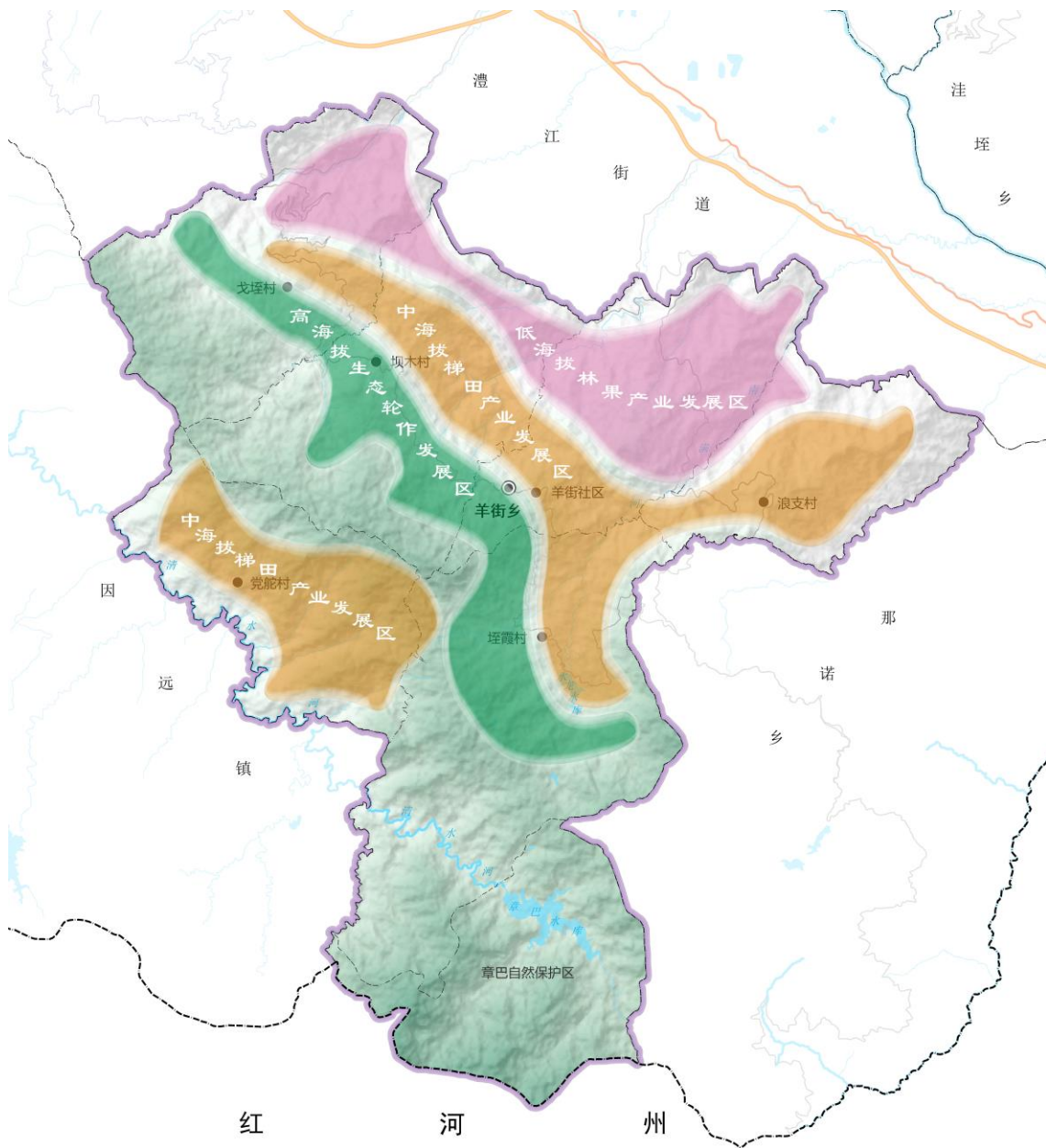
分布在海拔1500米—1900米区域，以优质烟叶种植为主，内引导“烟、粮、菜”轮作，适度发展中药材、食用菌等林下种植产业。

中海拔梯田 产业发展区

分布在海拔1200—1500米区域，农田以梯田为主，是全乡粮食主产区域，发展以粮、渔、禽相结合兼顾观光休闲的梯田特色农业。

低海拔林果 产业发展区

分布在海拔1200米以下区域，在坚决守住耕地保护红线和粮食安全底线前提下，做优以核桃、桃李、草果等为代表的生态林果产业。



3.2 严格耕地和永久基本农田保护

严保耕地数量

严守耕地保护任务，按照“先补后占”和“占一补一、占优补优、占水田补水田”的要求落实耕地“占补平衡”；统筹推进一般耕地“进出平衡”及园地、林地“蔬粮果”兼种方式，逐步恢复耕地的规模和布局；实行耕地后备资源综合开发利用与全域土地综合整治相结合，有序开发耕地后备资源，确保全乡耕地规模保持稳定。

提升耕地质量

推动高标准农田建设，促进农业可持续发展；推动山区坡耕地实施中低产田改造，改善农田水利基础设施，提升山区坡耕地质量；加强坝塘蓄水工程建设，提高渠网密度，推广高效节水灌溉技术，提升耕地耕作条件；推进秸秆还田，增施有机肥，增加土壤有机质，改善耕作层，提高土壤肥力，实现耕地用养结合。

改善耕地生态

加强陡坡耕地生态环境治理，因地制宜推进坡改梯、农田水利建设与生态退耕，减缓坡耕地引发的水土流失，提升耕地生态功能；发展节水节肥型农业，通过节水灌溉、化肥农药减量化等农业高效节水减排技术，改善区域耕地生态；严防采矿、工业生产、固体废弃物倾倒和污水排放污染损毁耕地。



3.3 实施农用地综合整治

至2035年，通过实施国土综合整治，全面提升耕地保护水平，实现全域耕地数量、质量相对稳定；通过实施农用地综合整治工程，逐步构建农田集中连片、村庄集中宜居、产业集聚发展的生产、生活新格局。

加强农用地综合整治

统筹推进现有耕地质量提升、实施高标准农田建设，开展中低产田改造，改善耕作条件，优化耕地布局，逐步扩大梯田规模。

有序开展土地复垦

有序推动农村废弃宅基地、工矿废弃地等闲置建设用地拆旧复垦，有条件的尽可复垦位耕地，腾挪建设用地指标。

适度开发宜耕后备资源

开展宜耕后备资源调查评价，合理确定土地开发的用途及规模，适度开发耕地后备资源，做到耕地开发保护与生态建设相协调。

开展全域国土综合整治

按照山水林田湖草沙系统治理理念，开展农用地、建设用地整理和生态修复等综合整治工程，构筑羊街美丽国土空间。

04

落实底线约束，筑牢生态保护空间

4.1 构筑生态保护格局

4.2 加强重要生态资源保护与管理

4.3 推进生态保护与修复



4.1 构筑生态保护格局

筑牢生态安全屏障，构建羊街“**两带、三区、多点**”的生态安全格局。

两带

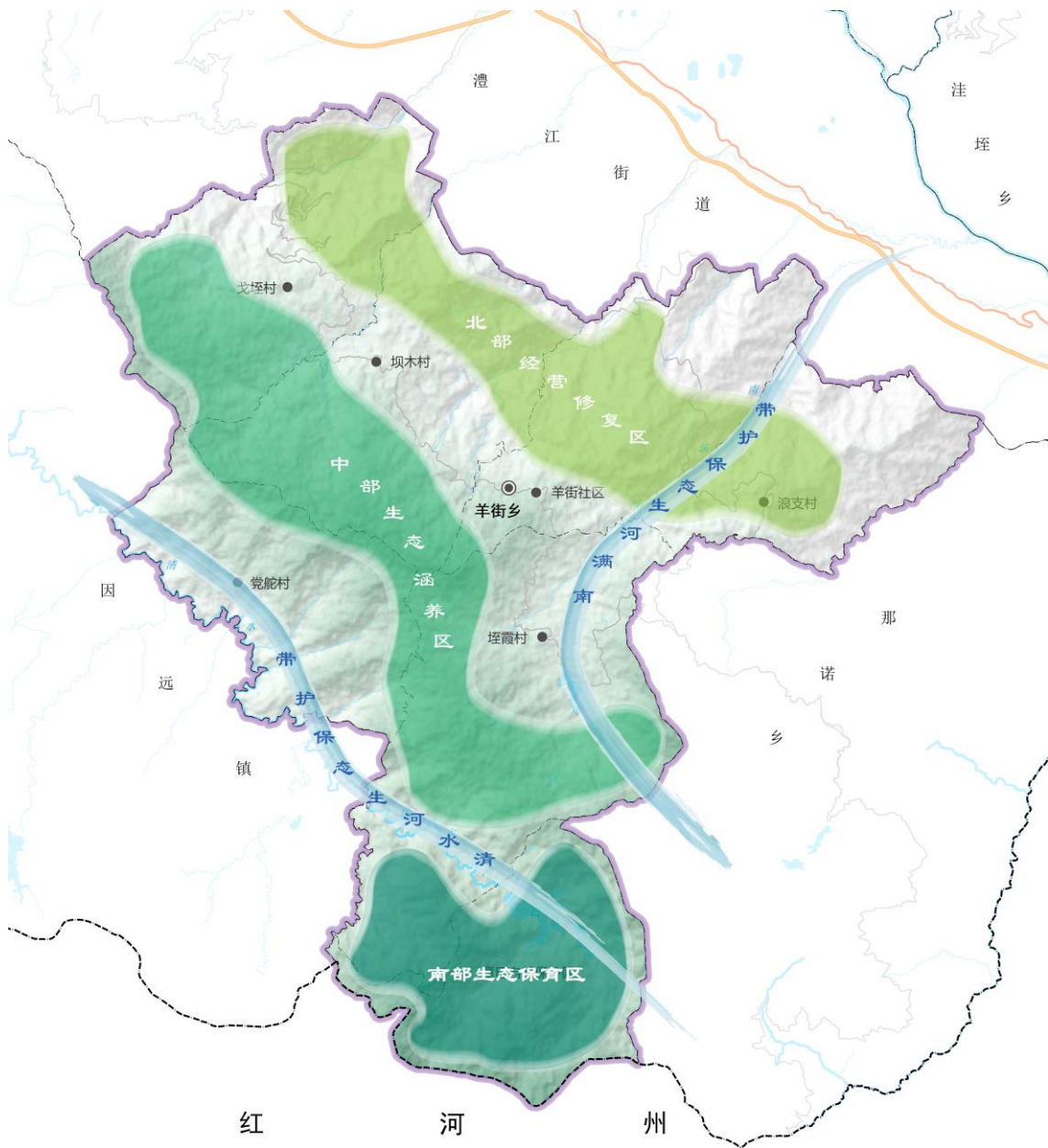
以清水河、南满河等自然河流构建水生态保护带，提供区域水生态安全、水源涵养等生态服务功能。

三区

依托自然保护区、生态保护红线、公益林、天然林等重要生态要素聚集区域形成南部生态保育区、中部生态涵养区和北部经营修复区。

多点

由章巴水库、水龙水库、观音山以及地质灾害和水土流失敏感点共同构成生态保护格局中保障区域生态安全的重要节点。



4.2 加强重要生态资源保护与管理

建立自然保护地体系

严格执行国家、省、市自然保护地分类管理体制，以保护生物多样性，实现生态系统原真性、完整性保护为目的，构建自然保护地体系。规划落实玉溪市自然保护地整合优化成果，按相关要求落实对元江国家级自然保护区章巴片区的严格保护，核心保护区严格禁止人为活动，一般控制区限制人为活动。

加强水源地保护

实施水源地保护提升工程，开展章巴水库饮用水水源地安全达标建设，规划期内重点推进以章巴水库为水源的农村保障性供水工程。以章巴水库为核心，禁止在饮用水水源地一级保护区内新建、改建、扩建与供水设施和保护水源无关的建设项目，禁止在饮用水水源地二级保护区内新建、改建、扩建排放污染物的建设项目。

强化重要林草资源保护

对天然林、公益林等重要林草资源实施重点保护，维护天然林生态系统的原真性、完整性，构建以天然林和公益林为主体的健康稳定的森林生态系统。严格实施天然林停伐保护，开展退化林修复，优化森林结构和树种组成，提高天然林质量效益和生态功能，控制商品林采伐面积，实施伐育同步。



4.3 推进生态保护与修复

坚持生态优先、保护优先，针对乡域生态问题，明确重要生态修复目标，指定生态修复策略，提出生态修复措施解决区域内生态问题，恢复“山水林田湖草”系统生态功能，提升生态环境品质。规划期内通过实施陡坡耕地治理、清水河及南满河等河流河道整治、章巴水库等水源地保护以及重点区域森林生态修复等重点生态修复项目，推进生态综合治理，维育山清水秀的生态空间。



强化资源和生物多样性保护

构建生态廊道和生物多样性保护网络，加强珍稀濒危野生动物重要栖息地保护修复，连通生态廊道，扩大栖息地范围，完善野生动物救护体系，开展人工扩繁、野外放归，确保野外种群稳中有升。



加快实施国土绿化行动

系统修复森林、湿地生态系统，实施国土绿化行动，充分利用林地后备资源补充空间增加森林、湿地面积和森林蓄积量，巩固和扩大生态空间，增强自然生态功能，融入并筑牢国土绿色生态安全屏障。



加强水生态保护与恢复

以天然河流、水库为重点，坚持自然恢复为主、与人工恢复相结合的方式，对功能退化的湿地进行修复和综合整治。加强湿地生态系统典型区域和珍稀野生动植物集中分布区域保护，稳步提高湿地保护率。



05

加强层级联动，建设美丽城乡空间

5.1 镇村体系构建

5.2 优化村庄布局

5.3 城乡生活圈构建

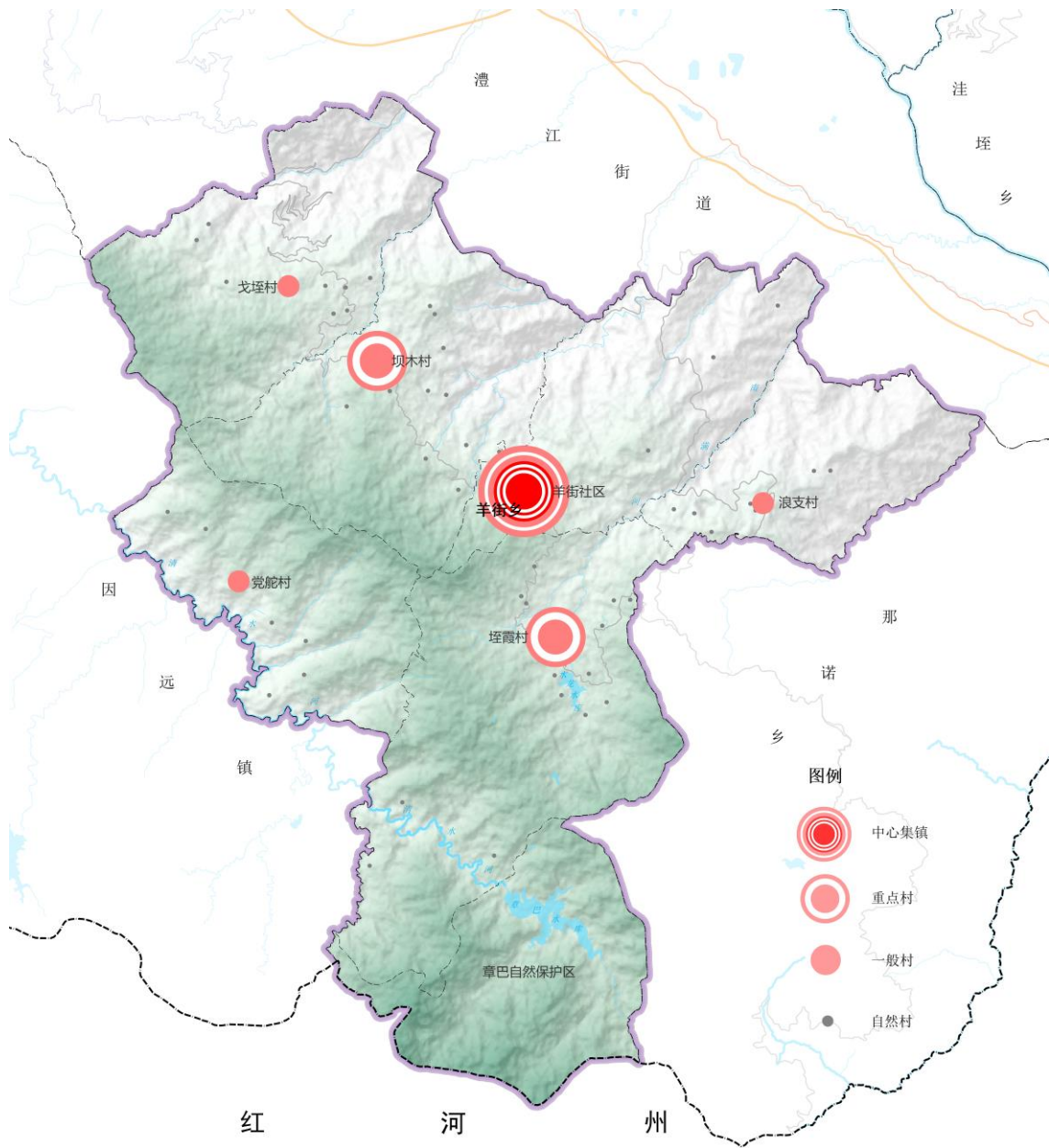
5.4 产业空间布局



5.1 镇村体系构建

构建“**中心集镇—重点村—一般村**”三级镇村体系。在乡域内以中心集镇为发展核心，通过中心集镇的发展增强和提高辐射能力，促进及带动中心村和一般村的发展，进而推动全乡的发展。

村庄名称	镇村等级	村庄类型	村庄职能
羊街社区	中心集镇	集聚发展类	综合服务中心、行政中心
垵霞村	重点村		农文旅融合
坝木村			
戈垵村	一般村	整治提升类	农业生产
党舵村			
浪支村			



5.2 优化村庄布局

结合村庄资源禀赋和乡村振兴要求，解决村庄面临的实际问题及镇村体系发展需求，顺应村庄发展规律和演变趋势，将镇域内村庄分为**集聚发展类**、**整治提升类**、**特色保护类**三种类型。

集聚发展类

有序推进村庄改造提升、优化环境、提振人气、增添活力，引导居民点集中建设，引导周边自然村居民向该类型村庄集聚。

整治提升类

以人居环境整治提升、拆除违建疏解村庄内部空间、配套完善基础和公共服务设施为重点，提升村庄生活、生产、生态品质。

特色保护类

深入挖掘村庄历史文化与特色，保持村庄特色的完整性、真实性和延续性，在保护的基础上适度发展乡村旅游和特色产业。



5.3 城乡生活圈构建

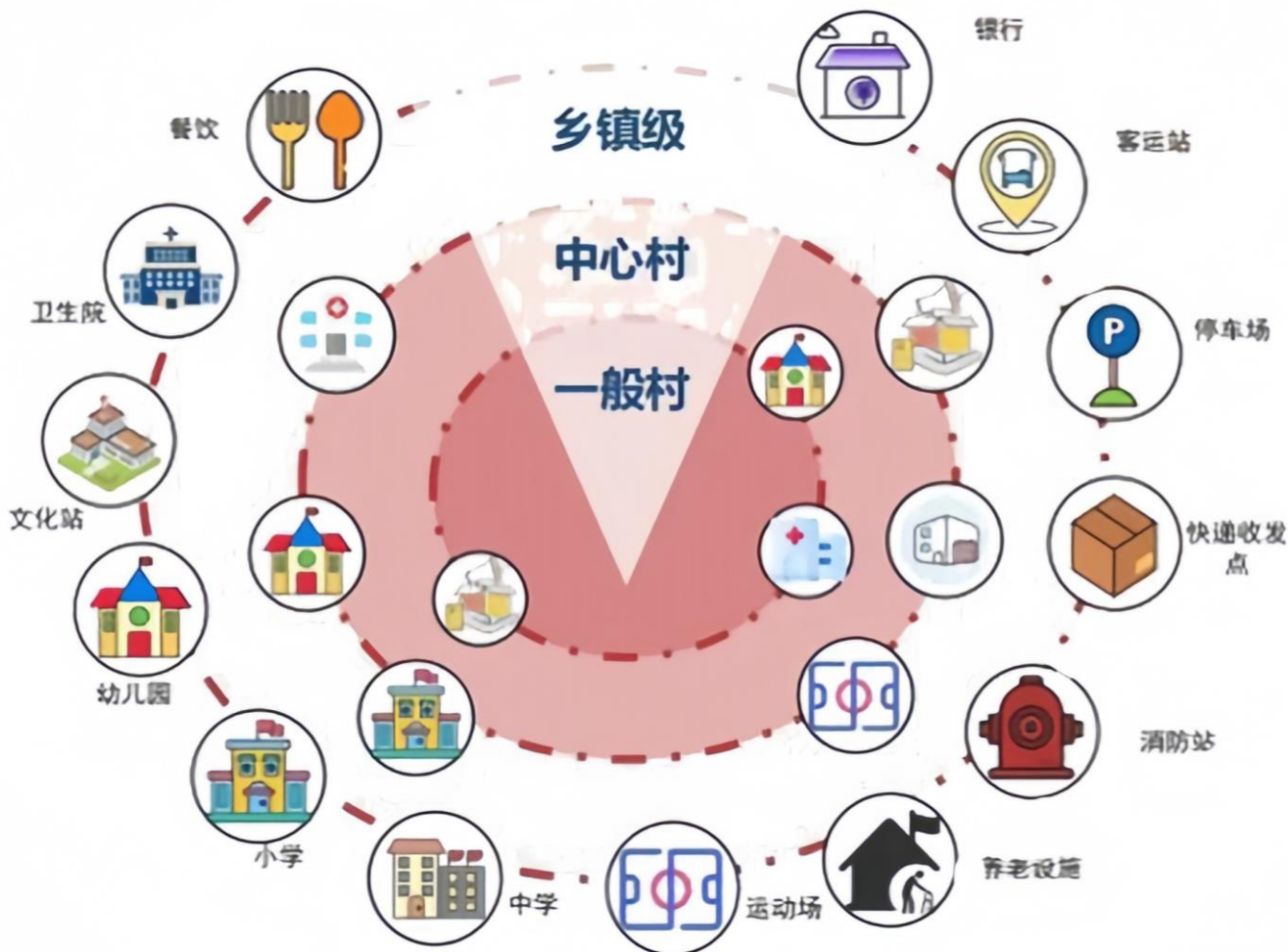
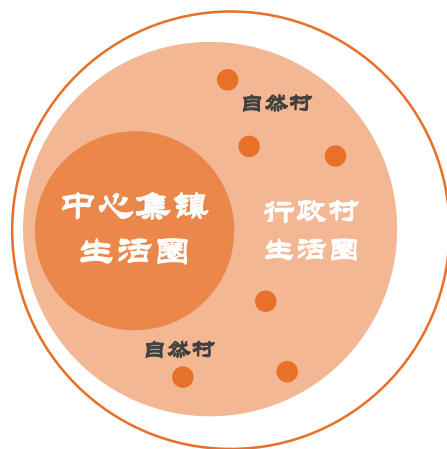
统筹乡、村公共服务设施资源配置，补齐各级公共服务设施短板，构建“**中心集镇（5公里）—行政村（3公里）**”两个社区生活圈层级。

中心集镇

依托中心集镇，承担片区综合服务中心功能，配置片区高等级的公共服务设施，打造行车30分钟服务圈，辐射整个片区统筹各类服务要素，形成乡村社区生活圈的服务核心。

行政村

依托行政村集中居民点，发挥基层服务功能，形成乡村社区生活圈的服务核心，配置村级片区服务设施，打造行车15分钟服务圈和步行30分钟服务圈，满足村民生产生活基本需求。



5.4 产业空间布局

构建乡域**一核、两带、三区、多点**的产业发展总体格局

一核

羊街集镇发展核心

两带

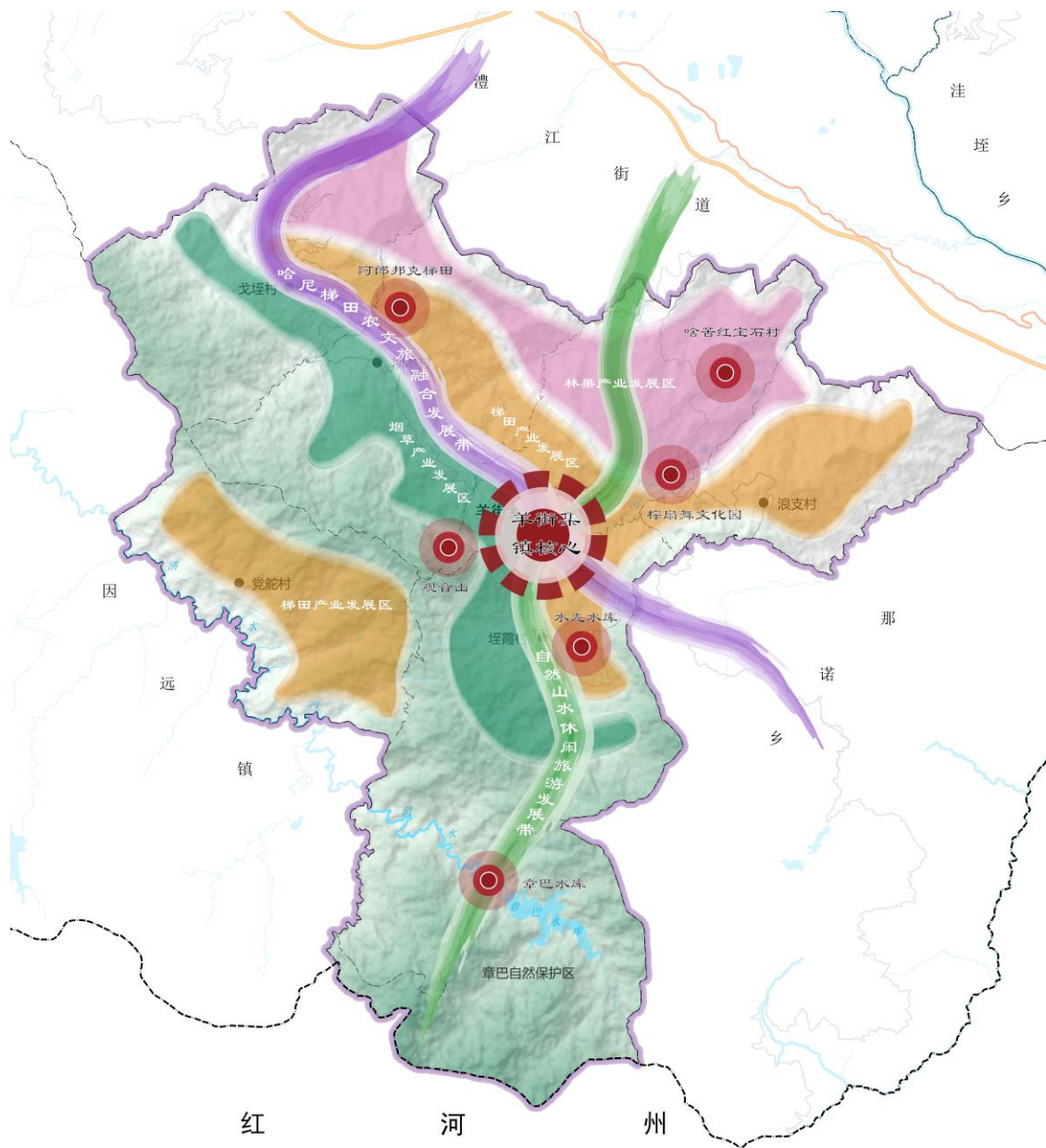
哈尼梯田农文旅融合发展带、自然山水休闲旅游发展带

三区

基于海拔构建生态轮作发展区、梯田产业发展区、林果产业发展区

多点

由阿郎邦克梯田、棕扇舞文化园、观音山、水龙水库、啥苦红宝石村、章巴水库等资源构建多个产业发展联动节点

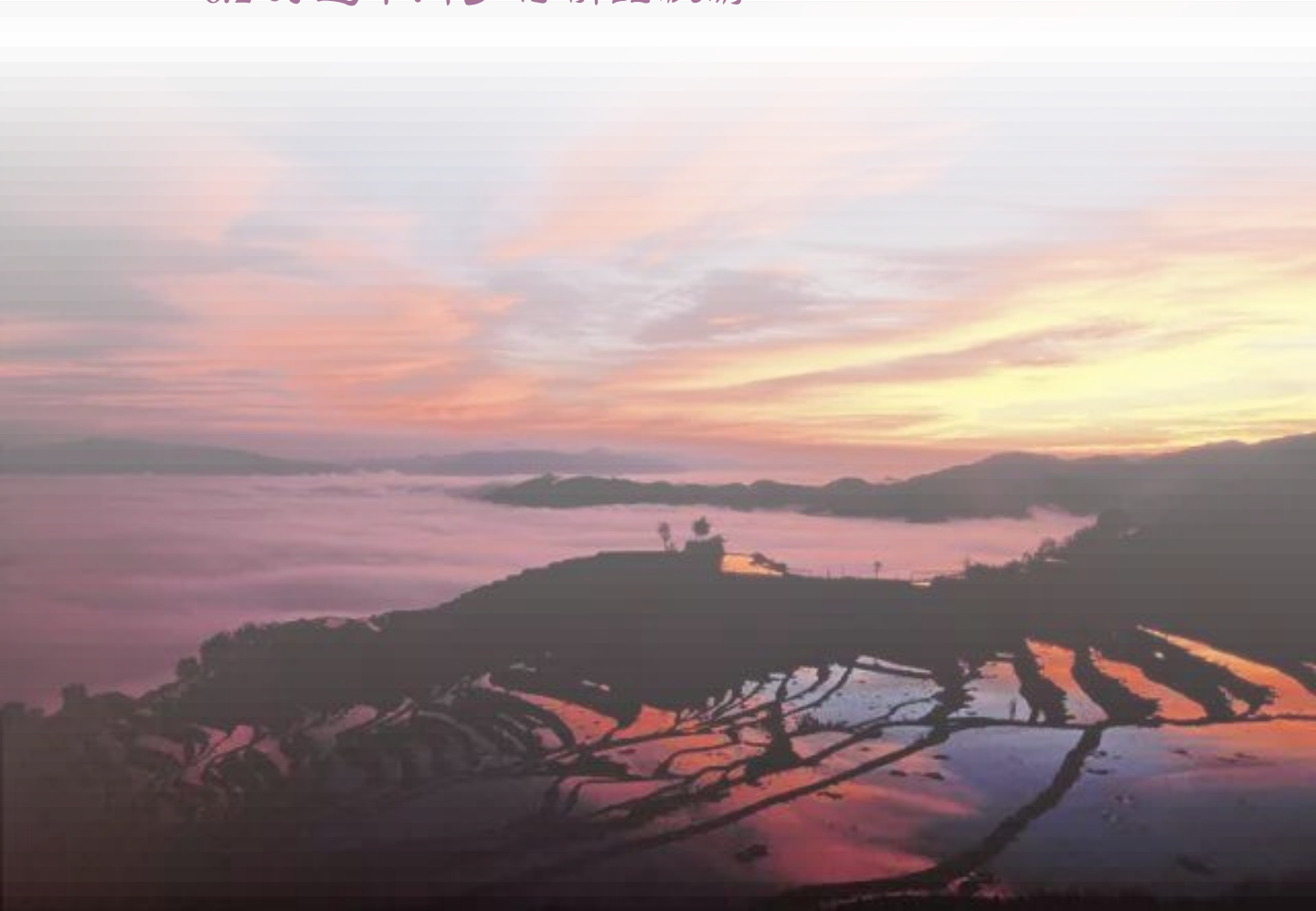


06

挖掘特色资源，彰显羊街独特魅力

6.1 特色资源保护与活化利用

6.2 打造羊街乡村精品旅游



6.1 特色资源保护与活化利用

深入挖掘民族文化、红色文化内涵，强化对**哈尼族棕扇舞、红宝石、哈尼云海梯田、传统村落、生态环境**等优势资源的利用，打造特色旅游景点，加强宣传推广，提升旅游知名度；推动农文旅融合发展，围绕**假日经济**，鼓励家庭农场、庄园等田园综合体发展，**打造农文旅融合发展新业态新模式**。

云海梯田文化

云海梯田集梯田、云海、山寨、日出日落等人文及自然要素于一体，是文化与自然巧妙的结合，是哈尼人勤劳与智慧的结晶，云海梯田为羊街提供了优美的生态环境、人居环境和良好的生态健康旅游资源。

棕扇舞文化

国家级非物质文化遗产—棕扇舞是展现哈尼人适应自然、改造自然和追求完美的民族文化，充分挖掘以棕扇舞为核心的民族文化，强化民族文化的保护、传承和开发，实现文化与旅游产业的深度融合发展。

岁时节令年节文化

哈尼民族的节庆大典，包括岁时节令年节和祭祀神灵大典两大类型。节庆大典既有传统岁时节令年节，又有宗教祭典节日的色彩；既有天文历法、农事耕作的意义，又有感恩、祭神的底蕴。

红宝石文化

以红宝石文化为核心，以啥苦村寨为载体，打造红宝石淘宝场和啥苦特色村，形成以原生态梯田风光、红宝石淘宝、红河谷等为环境特色，结合神秘魅力的淘宝文化的探秘之地。



6.2 打造羊街乡村精品旅游

依托优美自然生态，梯田风光，深挖哈尼族文化底蕴，打造集**哈尼文化体验、棕扇舞文化体验、梯田观光、滨水休闲、山地运动**于一体的山水文化乡村休闲旅游目的地，构建“**一核、两轴、多节点**”的乡域旅游空间结构。

一核

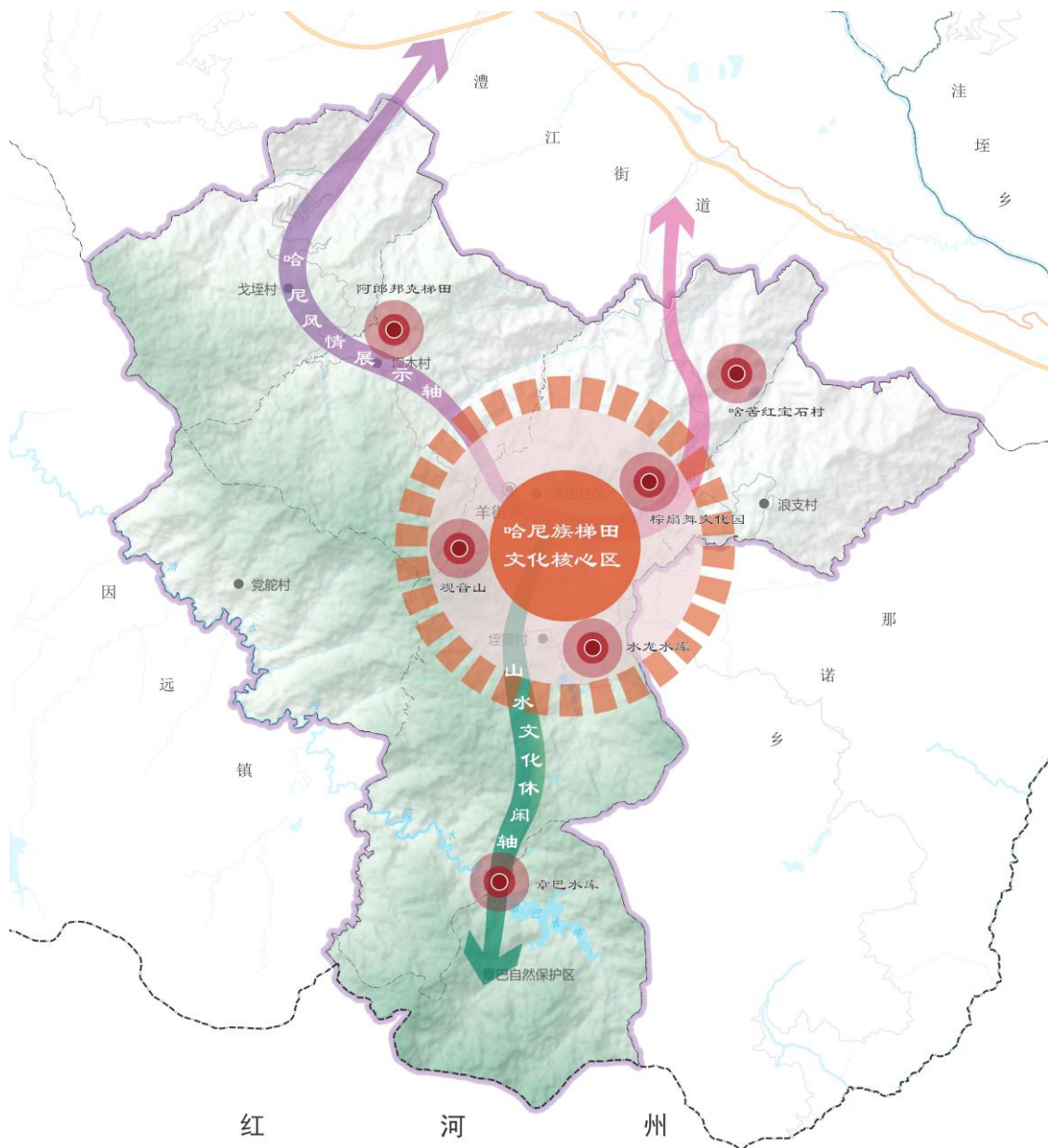
哈尼梯田文化核心区

两轴

哈尼风情展示轴、山水文化休闲轴

多节点

阿郎邦克梯田、棕扇舞文化园、观音山、水龙水库、啥苦红宝石村、章巴水库等



07

完善设施配置，构建安全支撑体系

7.1 交通设施规划

7.2 市政基础设施规划

7.3 公共服务设施规划

7.4 综合防灾规划



7.1 交通设施规划

落实上位规划，加强乡域道路系统与各类对外交通设施的连接；完善乡域内静态交通设施，夯实农村交通基础，改善村民出行条件；全面提升改造农村道路建设水平，搭建城乡一体化发展通道完善内部网络，加强集镇、村、产业节点之间的道路连接。

公路

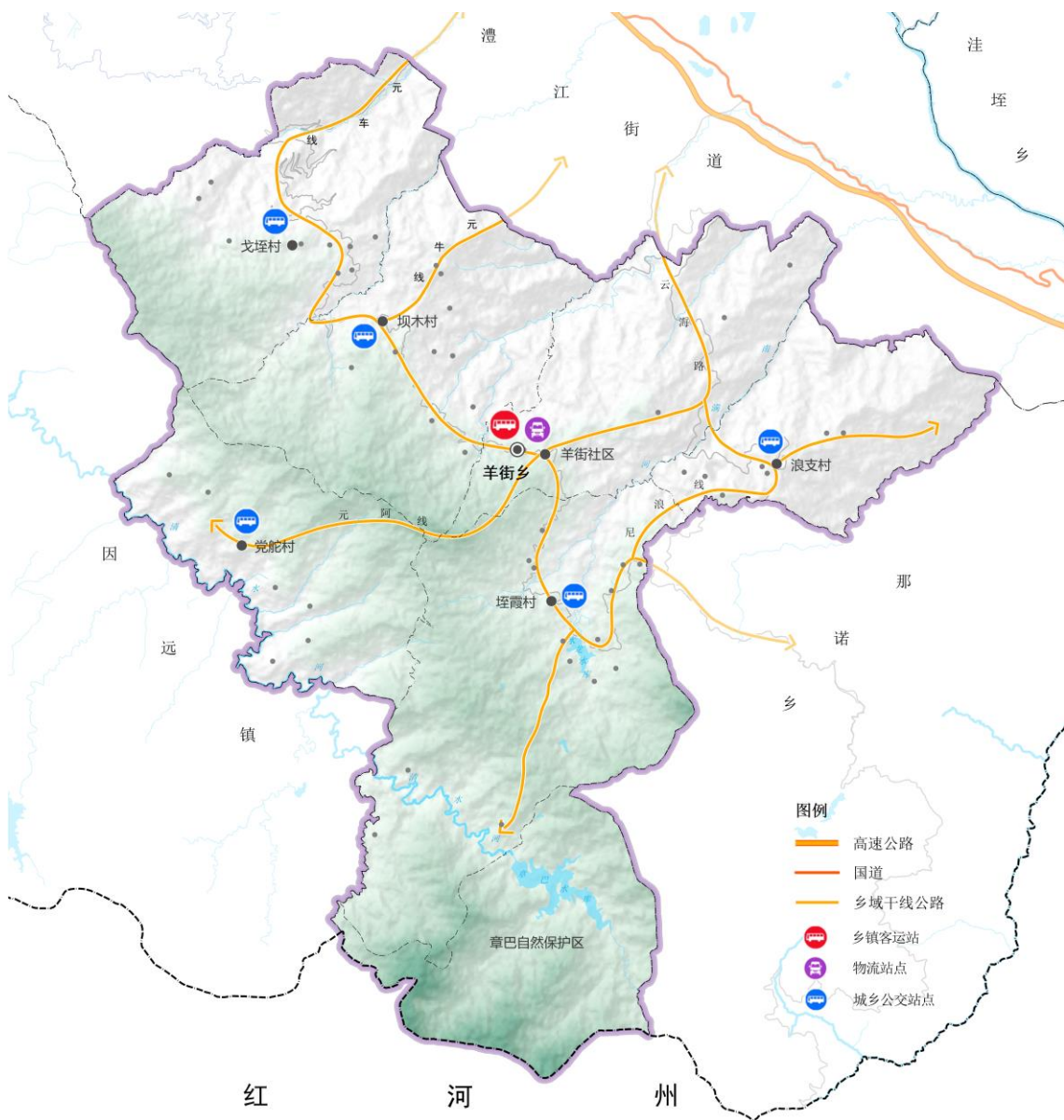
构建“两横三纵”的公路交通体系，规划近期重点推进元车线道路等级提升工程。

客运站

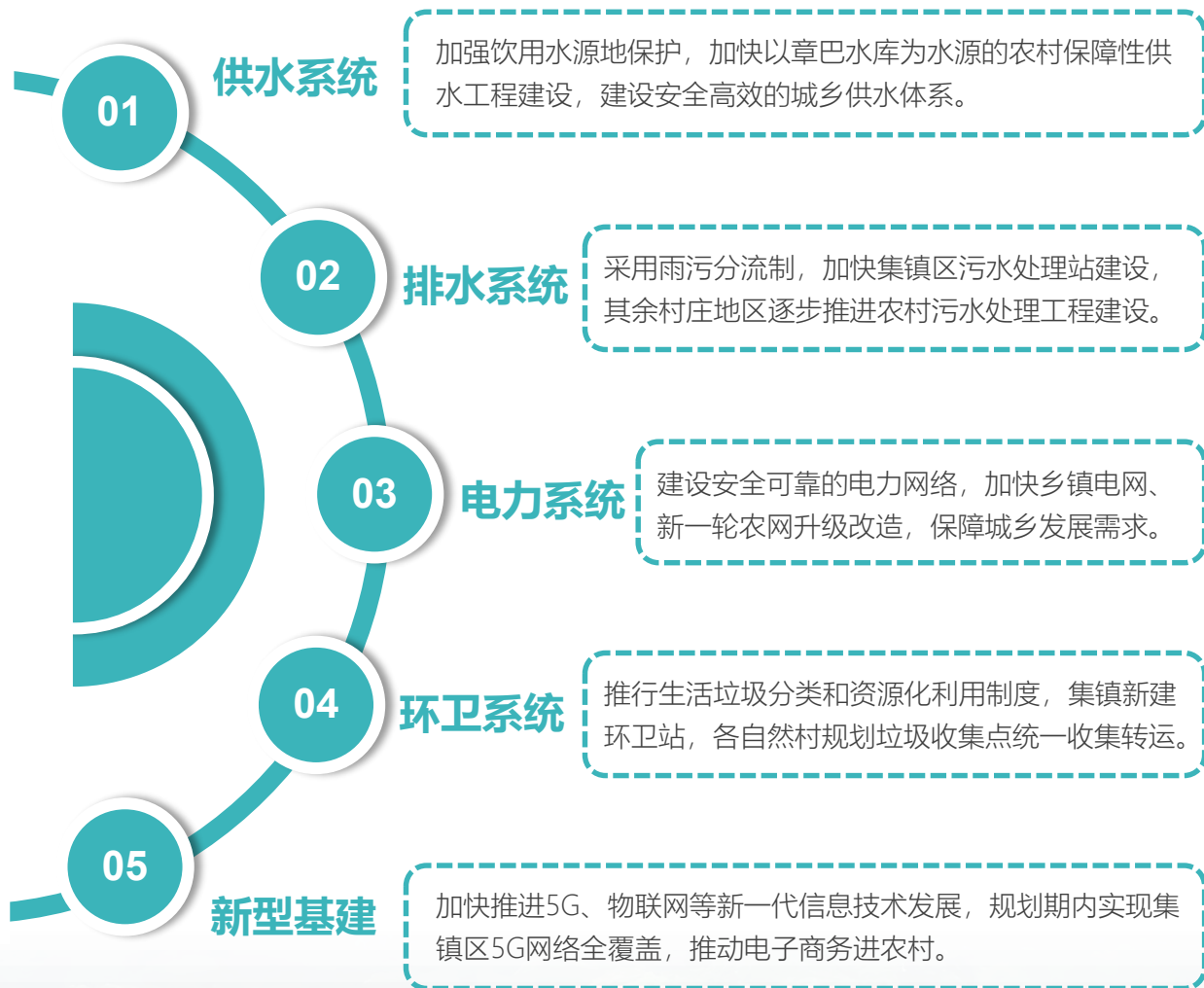
提升改造羊街客运站，结合元江县道路交通专项规划落实各行政村城乡公交站点建设。

农村道路

加快实施农村道路硬化工程，实现通组路硬化路和通村路等级公路百分百通达。



7.2 市政基础设施规划



7.3 公共服务设施规划

1

教育设施

改善羊街中学、羊街小学、戈垵小学、垵霞小学和坝木小学“一中四小”办学条件，推进义务教育基本均衡向优质均衡发展。稳定教育布局，稳步提高学校教育设施建设水平。

2

文体设施

推动公共文化服务体系和全民健身体系建设，形成乡、村两级文体设施网络体系，保障文化广场建设用地需求，增加行政村群众性体育健身设施数量，实现15分钟健身圈全覆盖。

3

医疗设施

建立健全以乡镇卫生院为基础、村卫生室为补充的乡村卫生服务体系。逐步完善现有医疗卫生设施，重点保障乡镇卫生院标准化建设用地需求，推进各行政村卫生室标准化建设。

4

福利设施

以行政村老年托育服务机构为重点，以乡级为补充，建设功能完善、规模适度、覆盖全域的养老服务体系。加快形成多层次、多样化、多模式、广覆盖的普惠托育服务供给网络。

以文惠民



病有良医



学有优教



全民健身

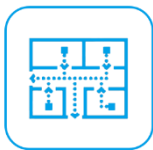


老有所养



7.4 综合防灾规划

防灾体系建设



建立事故灾害风险管控机制，建立智慧管理和智慧管控，加强主动发现和网格化巡查，实现问题提前预警、及时避免；组建综合防灾领导团队，明确责任人和义务区域。

地灾防治



严格落实地质灾害分区防治，重点防治区须加强地质灾害勘察评价和监测，尽可能避免重大项目选址；一般防治区项目选址应进行地质灾害危险性评估，在科学评估的基础上提前做好防范措施。

抗震救灾



加强自然灾害监测预警能力建设、建立地震灾害风险信息管理系统，完善区域和基层防震减灾设施建设，加强地震灾害应急处置能力建设、防震减灾人才队伍和专业队伍建设、防震减灾科普宣传教育工作。

消防减灾



建设健全消防减灾体系，合理规划消防用地，科学安排消防通道，集镇区以接到报警五分钟内可以到达为原则进行消防站布局，各行政村依托村委会或活动室进行消防设施布置。

人防工程



结合村庄分布和道路系统，合理布局避难场地，基础设施以及人防工程建设按防护要求进行综合协调规划，规划期内落实羊街中小学、阿郎邦克观景台、伙蒲新村广场、迷都普思广场4个应急避难场所建设。



08

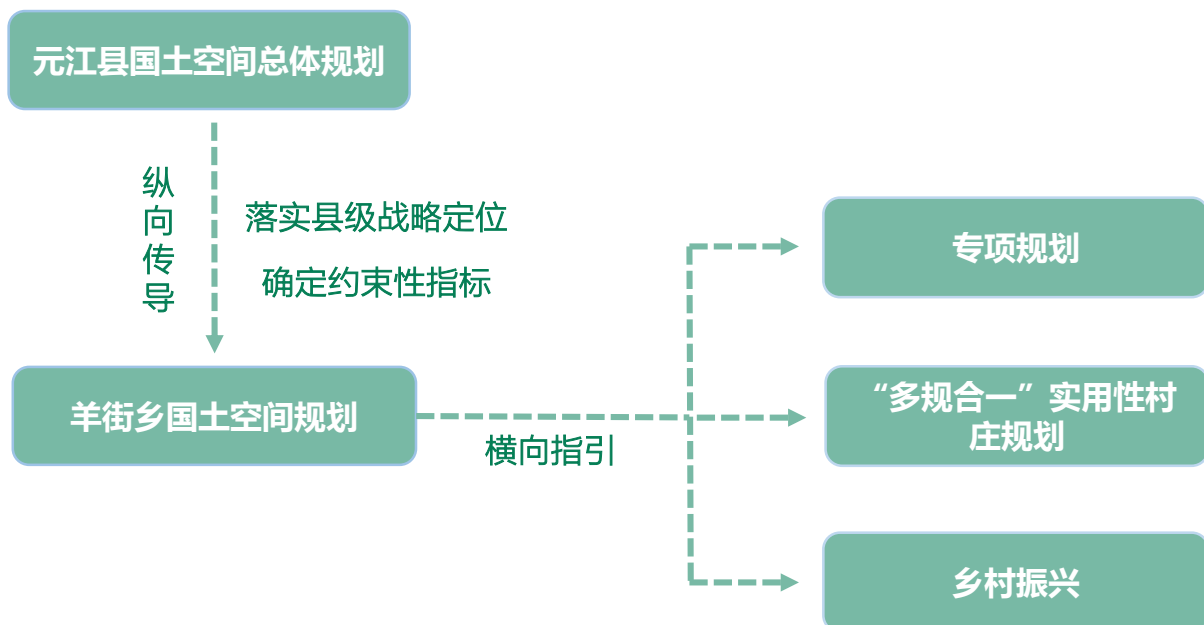
强化实施保障，提升空间治理能力

8.1 强化规划传导

8.2 完善规划实施保障



8.1 强化规划传导



用途

生态保护区、生态控制区、农田保护区、乡村发展区、城镇发展区、矿产能源发展区

边界

永久基本农田、生态保护红线、村庄建设边界

指标

约束性指标、预期性指标

结构

空间结构、综合交通、基础设施

名录

自然保护地、历史文化保护名录

清单

重点项目清单、生态环境准入清单

8.2 完善规划实施保障

健全实施监督体系，构建**传导细化管控体系、完善配套政策、建立监测评估机制、重大项目保障**四大实施保障体系，体现规划的权威性、科学性和可操作性，保障国土空间规划有序实施、各类空间管控要素精准落地。



传导细化管控体系

落实上位规划，包括规划目标、规划指标、规划坐标的落实。传导村庄规划，将上级规划约束性指标细化落位到空间，对行政村指标进行分解落实。



完善配套政策

落实规划确定的城乡生活圈和重大公共服务设施，衔接元江县文、教、体、卫等专项规划，构建公共服务中心体系，打造“便民生活圈”。



建立监测评估机制

接入国土空间规划“一张图”实施监督系统，建立规划实施评估、调整、考核、问责等规划管理相关机制，加强对规划实施的监督和管理，保障规划有效实施。



落实重大项目保障

落实国家、省、市、县重大战略，为发展规划落地实施提供空间保障。推进重大项目分类保障，对纳入项目库的建设项目予以资源要素保障和政策支持。